

کتیبه‌های برج آرامگاهی امامزاده عبدالله و عبیدالله دماوند

علی فرحانی

عضو هیئت علمی پژوهشگاه میراث فرهنگی و گردشگری، دانشجوی دکتری باستان‌شناسی
a.farhani89@yahoo.com

گلاره خلیلیان

عضو کارگاه معرق پژوهشکده هنرهای سنتی

چکیده

بناهای آرامگاهی یکی از شاخصه‌های مهم معماری ایران دوران اسلامی به شمار می‌روند. این بناها به تدریج و در سیری تکاملی متأثر از عوامل مذهبی، اجتماعی، فرهنگی، هنری و سیاسی، به یکی از مهم‌ترین گونه‌های معماری ایران تبدیل شدند. این سیر تکاملی که برخاسته از مبانی اعتقادی و ادراک هنری و زیباشناختی رو به تکامل هنرمند معمار و مسلمان ایرانی بود، سبب به‌کارگیری انواع مختلفی از ایده‌ها و الگوهای معماری در قالب ارائه نقشه، طرح و آرایه‌های گوناگون و متناسب با کارکرد این گروه از بناها شد. یکی از شاخه‌های هنری متداول در تزئین بناهای اسلامی هنر کتیبه‌نگاری است که به مانند هنر معماری، این شیوه تزئینی نیز در اشکال متنوع از جمله در استفاده از مواد و مصالح، مفاهیم و موضوعات، شیوه و نوع کتابت، متحول شد. کتیبه‌نگاری در بناهای مختلف دوران اسلامی متداول بوده و بر اجزا و عناصر اصلی بنا یا عناصر وابسته به آن، با توجه به عملکرد هر بنا و با تأکید بر هدف یا اهدافی مشخص و از پیش تعیین‌شده، با تکنیک‌های مختلف، متجلی شده است. بناهای آرامگاهی از شاخص‌ترین بناهای اسلامی هستند که نمونه‌های متنوع و زیبایی از هنر کتیبه‌نگاری در ادوار گوناگون اسلامی در آنها عرضه شده است. بنای برج آرامگاهی موسوم به امامزادگان عبدالله و عبیدالله^(ع) واقع در محله درویش شهر دماوند، یکی از نمونه‌های شاخص برج‌های آرامگاهی در قرن هشتم هجری به شمار می‌رود. این بنا به عنوان مرتفع‌ترین برج آرامگاهی ناحیه شرق تهران، به صورت استوانه‌ای مرتفع با گنبدی مخروطی شکل ساخته شده است. طرح و نقش‌های هنرمندانه و زیبای بنا از بیرون پره‌دار (۳۲ پره) و از داخل هشت‌وجهی است و عناصر و تزئیناتی در نمای داخلی و خارجی در قالب اشکالی هندسی، اسلیمی و کتیبه با موادی چون سنگ، آجر، گچ، چوب، و کاشی نقش بسته است. یکی از مشخصه‌های برجسته این برج، کتیبه‌هایی است که در قسمت‌هایی از بنا و هم‌چنین بر عناصر وابسته به آن نگاشته شده است. این کتیبه‌ها از جنس گچ و چوب و سنگ است که مهم‌ترین آنها عبارت‌اند از: کتیبه گچی زیر گنبد، کتیبه درها و صندوق‌های چوبی، و کتیبه‌های سنگ قبرهای گورستان قدیمی پیرامون بنا (صحن امامزاده) که متعلق به قرون نهم تا سیزدهم هجری هستند و تاکنون به طور کامل مطالعه و معرفی نشده‌اند. با توجه به این موضوع در طی چند مرحله بازدید از بنا، تا حد امکان عکس‌هایی از کتیبه‌ها انداخته شد و خواندن متن کتیبه‌ها مد نظر قرار گرفت. نتایج حاصل از این پژوهش، مقاله حاضر است. در این مقاله کوشش شده تا ضمن معرفی اجمالی بنا، کتیبه‌های آن از وجه تاریخی و هنری بررسی شود.

واژه‌های کلیدی

دماوند، برج آرامگاهی، امامزاده عبدالله و عبیدالله، کتیبه.

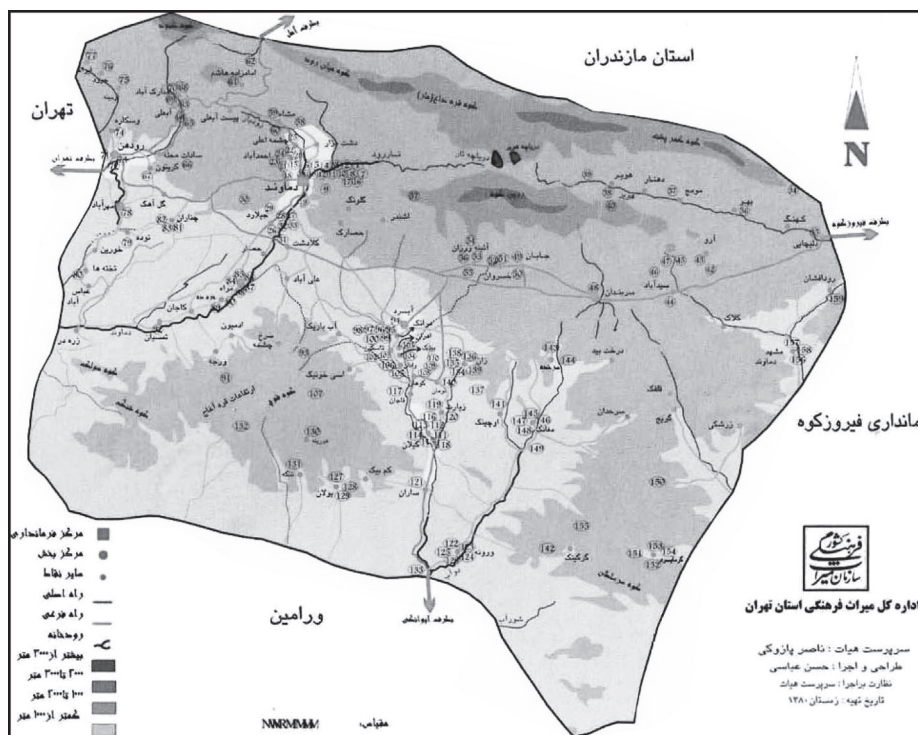
تاریخی مهم محله درویش، بنای برج آرامگاهی موسوم به امامزاده عبدالله و عبیدالله است که در بافت قدیمی این محله واقع شده است. بنای امامزاده برج آجری مرتفعی است که در مجاورت آن دو بنای مذهبی دیگر (یک مسجد و یک حسینیه) وجود دارد و این سه بنا و محوطه پیرامون آنها، یک مجموعه کوچک ولی باارزش و تاریخی را تشکیل می‌دهند. کهن‌ترین و مهم‌ترین بنای این مجموعه، بنای امامزاده است که بلندترین برج آرامگاهی ناحیه شرق تهران و از مهم‌ترین و زیباترین بناهای تاریخی شهرستان دماوند به شمار می‌رود و در اعتقادات مردم از جایگاه خاصی برخوردار است. مقاله حاضر کوششی در جهت شناخت بهتر بنای امامزاده با تکیه بر کتیبه‌های آن است که برای نخستین بار معرفی می‌شوند.

جایگاه بنا

بنای امامزاده عبدالله و عبیدالله^(۲) در ضلع شمالی شهر دماوند و در مرکز بافت قدیم محله تاریخی درویش (تصویر ۱) در محوطه‌ای محصور در موقعیت ۳۵ درجه و ۴۳ دقیقه و ۳۱ ثانیه عرض جغرافیایی و ۵۲ درجه و ۰۴ دقیقه و ۱۲.۷

شهر کهن و اسطوره‌ای دماوند که نام آن با نام بلندترین قلعه ایران درآمیخته، به سبب موقعیت جغرافیایی خود، یکی از شهرهای مهم باستانی و تاریخی کشور به شمار می‌رود. امروزه دماوند یکی از شهرهای شهرستانی به همین نام است که در هفتاد کیلومتری شرق شهر تهران (از مبدا پایانه شرق تهران) و در حد فاصل شهرستان‌های فیروزکوه در مشرق، تهران در مغرب، و شهر ایوانکی در جنوب واقع شده، و از شمال نیز به دامنه‌های جنوبی رشته‌کوه البرز محدود می‌شود (نقشه ۱).

هسته اصلی این شهر شامل چهار محله قدیمی است: محله درویش در شمال، محله قاضی در شرق، محله چالکا (چالیکا) در غرب، و محله چریک در جنوب است (شیبانی، ۱۳۶۹: ۱۲۹). محله درویش که به باور مردم منطقه به سبب حضور جمعیتی از دراویش در آن به این نام شهرت یافته، به استناد شواهد و مدارک تاریخی و آثار باستانی به‌جامانده، یکی از کهن‌ترین و پررونق‌ترین محلات شهر دماوند به‌ویژه در قرون میانی اسلامی به شمار می‌رفته است. از جمله آثار



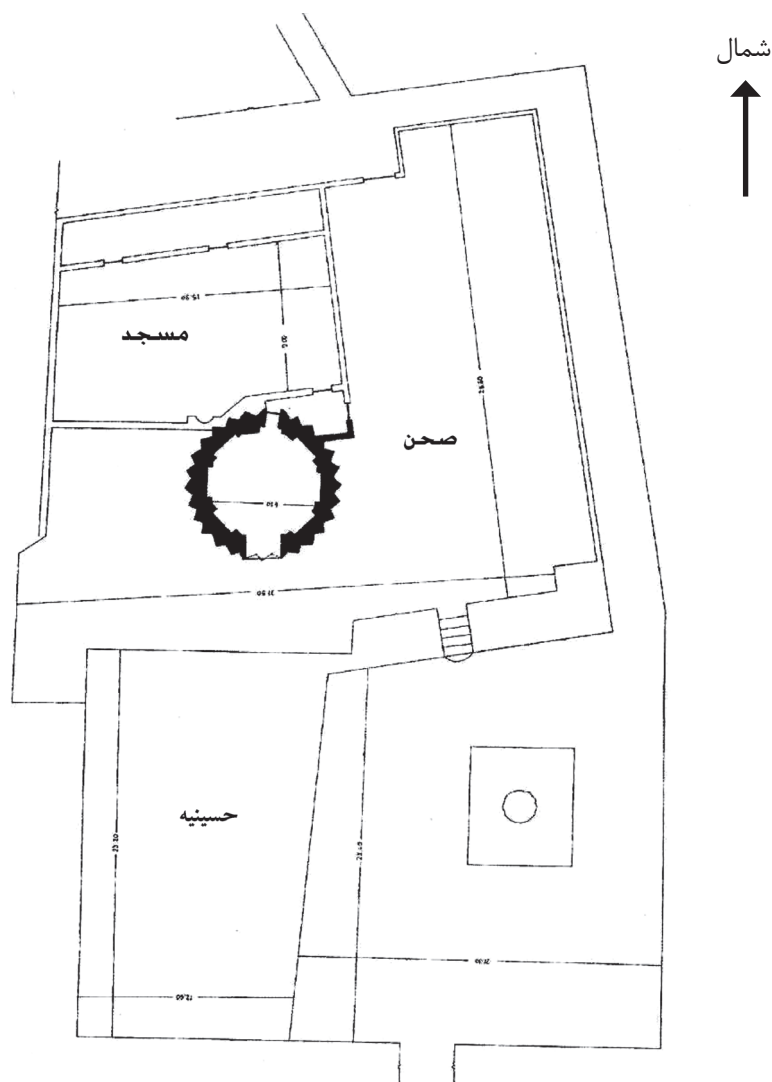
نقشه ۱. نقشه پراکندگی آثار تاریخی - فرهنگی دماوند (مأخذ: بازوکی، ۱۳۸۱: ۱۶۰).



تصویر ۱. نمای عمومی بافت کنونی محله درویش دماوند و موقعیت بنای امامزاده که با گنبد کاشی کاری در انتها در سمت راست نمایان است (عکس از: نگارنده).

از ستون‌های مسجد فعلی به چشم می‌خورد. این سرستون زیبا با کتیبه‌ها و طرح‌های اسلیمی و هندسی به شیوه منبت تزیین شده و به دوره صفوی تعلق دارد. مسجد کنونی از طریق راهروی (کفش کن) باریک و مسقفی که حد فاصل ورودی مسجد (واقع در دیوار ضلع جنوبی آن) و ورودی امامزاده (واقع در ضلع شمال بنا) با امامزاده مرتبط است. در ضلع جنوبی و در فاصله ۱۰ متری امامزاده، بنای حسینیه جدیدالاحداث محله درویش قرار دارد که آن نیز (به مانند مسجد) پس از تخریب حسینیه‌ای قدیمی ساخته شده است. حسینیه جدید کاملاً مجزا از امامزاده است و هم اکنون هیچ ارتباطی با آن ندارد. ولی احتمالاً در گذشته به بنا متصل و مرتبط بوده است. در پیرامون این مجموعه، محوطه‌ای (صحن) وجود دارد که در گذشته گورستان اهالی بوده است.

ثانیاً طول جغرافیایی و در ارتفاع ۱۹۹۴ متری از سطح دریا قرار دارد (پازوکی، ۱۳۸۱: ۹۳). بنای امامزاده بخشی از یک مجموعه تاریخی - مذهبی با محوریت و مرکزیت این بنا بوده که متأسفانه با دخل و تصرفات صورت گرفته در طی سالیان اخیر، تغییرات زیادی در ساختار مجموعه و اجزای تشکیل دهنده آن به وجود آمده است (نقشه ۲). اجزای این مجموعه علاوه بر بنای امامزاده، مسجدی در ضلع شمالی و متصل به بنای امامزاده (مسجد بالاسر) است، که بنای فعلی آن از مستحدثات اخیر به شمار رفته و در جای مسجد کهن و تاریخی ایجاد شده است. در داخل مسجد کنونی شواهدی وجود دارد که وجود مسجدی کهن با شبستانی ستون‌دار را به اثبات می‌رساند. از جمله شواهد به‌جامانده از مسجد قدیمی، سرستونی چوبی است که هم اکنون بر بالای یکی

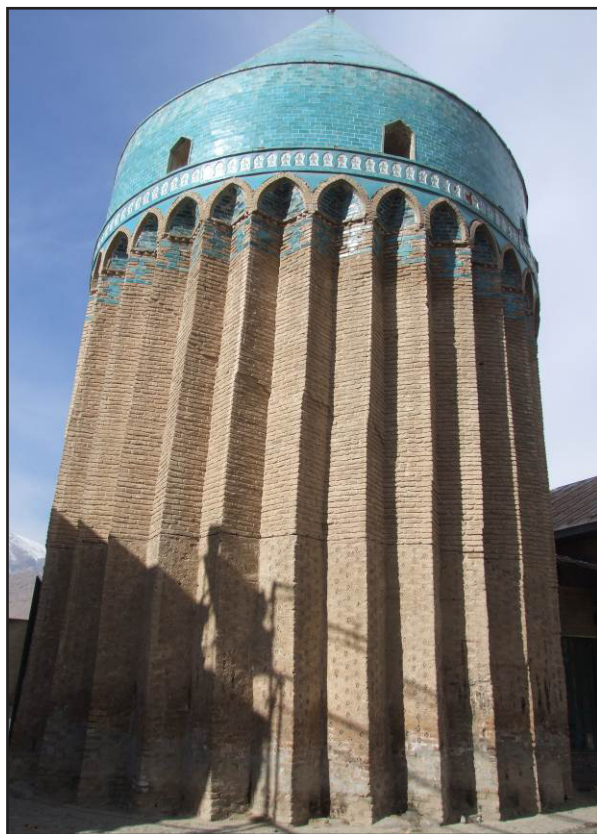


نقشه ۲. سایت پلان مجموعه تاریخی محله درویش، نقشه بنای امامزاده عبدالله و عبدالله در مرکز مشخص است (مأخذ: گزارش ثبتی امامزاده عبدالله و عبدالله، ۱۳۸۱).

در ابتدای ورودی جنوبی محوطه (صحن) قرار دارد که با تدابیری محافظت شده است (فرحانی و دیگران، ۱۳۹۲: ۹۴). چنان که اشاره شد، بنای امامزاده با بناهای الحاقی مجاور (مسجد و حسینیه)، در کنار درختان چنار کهنسال و سنگ قبرهای به جامانده از گورستانی قدیمی، مجموعه تاریخی - مذهبی و طبیعی ارزشمند و زیبایی را تشکیل می‌داده که متأسفانه در سالیان اخیر علاوه بر آسیب‌های طبیعی، دخل و تصرفات فراوانی در آن صورت گرفت.

دلیل این ادعا وجود تعداد زیادی سنگ قبر است که با توجه به تاریخ مندرج بر روی نمونه‌های موجود، قدیم‌ترین نمونه به دوران صفویه و نمونه‌ها بیش‌تری به دوران قاجاریه تعلق دارند. گذشته از قدمت این سنگ قبرها، محتوای کتیبه‌های آنها نیز جای تأمل دارد و در جای خود توضیح داده خواهند شد. در وضعیت کنونی چند درخت چنار کهنسال و مزار تعدادی از شهدای جنگ تحمیلی در شرق محوطه (صحن) به چشم می‌خورد. تک چنار کهنسالی با قدمتی بیش از ۴۰۰ سال نیز خارج از محدوده فعلی مجموعه در شرق حسینیه،

معماری بنا



تصویر ۲. نمای کلی بنا، دید از شرق (عکس از: نگارنده).

بنای تاریخی امامزاده عبدالله و عبیدالله، برج آرامگاهی منفردی است که در ادامه سنت معماری مقابر برجی شکل دوران اسلامی، و در سیری تکاملی در قرن هشتم هجری احداث شده است (تصویر ۲). بنا مدفن دو تن از فرزندان امام موسی کاظم^(ع) به نام‌های عبدالله و عبیدالله است. دونالد ویلبر از نخستین محققانی است که به این بنا اشاره کرده و توصیف مختصری از آن ارائه داده است (ویلبر، ۱۳۴۶: ۱۴۳). در کتاب *تاریخ دماوند و آثار تاریخی آن* به تفصیل به بنا پرداخته شده است (نصرتی، ۱۳۸۱: ۲۲۰ تا ۲۲۷). مصالح به کاررفته در این بنا سنگ، آجر، گچ، چوب، و کاشی است. نقشه بنا از داخل به صورت هشت‌وجهی است که بر روی هر یک از اضلاع هشت‌گانه آن یک طاق‌نما به عمق ۲۵ سانتی‌متر درون قابی مستطیلی ایجاد شده است (نقشه ۳ و ۴). این طاق‌نماها از کف بنا آغاز و تا زیر گنبد ادامه یافته و فاقد هر نوع تزئینی است (تصویر ۳). در قسمت بالای طاق‌نماها یک جفت قاب مستطیلی کم‌عرض و مقعر (یکی روی دیگری) با طرح یک گیلویی ساده هشت‌وجهی بدنه اصلی برج را خاتمه می‌دهد، که به مثابه پایه‌ای برای گنبد است و در نهایت نقش یک فضای میانی، مانند منطقه انتقال در گنبدخانه‌ها را دارد. (شیبانی، ۱۳۶۹: ۱۴۵) در این قسمت از بنا کتیبه گچی طرح انداخته شده که در جای خود ذکر خواهد شد. از دیگر عناصر معماری داخل بنا هشت نورگیر کوچک به تعداد اضلاع بنا است که در پایه گنبد ایجاد شده است. در قسمت مرکزی پوسته داخلی گنبد، تزئینات زیبای گچبری با تکنیک برجسته دیده می‌شود که شامل یک شمسه شانزده‌پر تقریباً بزرگ است که در درون آن و در قسمت مرکزی شمسه، یک گل شش‌پر نقش شده و سایر قسمت‌ها با نقوش زیبای اسلیمی برجسته تزئین شده تمام این تزئینات با رنگ‌های قرمز و فیروزه‌های رنگ‌آمیزی شده است (تصویر ۴). علاوه بر آن در خارج شمسه و در امتداد هر یک از شعاع‌های آن یک نقش تزئینی گیاهی برجسته گچی در درون یک لوزی که زمینه آن با رنگ قرمز رنگ‌آمیزی شده به چشم می‌خورد. نمای خارجی بنا مژرس و دارای ۳۳ لبه

(پره) آجری است که از این حیث پس از بنای امامزاده عبدالله و خلیل‌الله دماوند، دومین بنای دارای این مشخصه در دماوند است. پره‌های آجری بنا بر پایه سنگی مدوری ایجاد شده و ارتفاع آن تا پایه گنبد ۷۰/۸ متر است (همان، ۱۴۷). نمای خارجی ازاره بنا تا ارتفاع ۳ متری، دارای تزئیناتی گچی هندسی به شیوه مهری (استامپی) در بین بند آجرهاست (تصویر ۵). این نوع تزئین در معماری بناهای عهد ایلخانی بسیار متداول است. قسمت فوقانی پره‌های آجری بنا نیز به شکل گیلویی‌هایی است که با تزئیناتی از تلفیق کاشی و آجر با اشکال هندسی مزین شده است. سقف بنا گنبد دو پوش است که پوش داخلی آن به صورت با قوس تیزه دار خفته و پوسته خارجی آن رک مخروطی است که تمام سطوح آن با کاشی نره فیروزه‌ای رنگ پوشیده شده است (تصویر ۶). گنبد در تعمیرات دوره قاجار کاشی‌کاری شده است و تا به امروز چند بار، تجدید و بازسازی شده است. تعمیرات متأخر

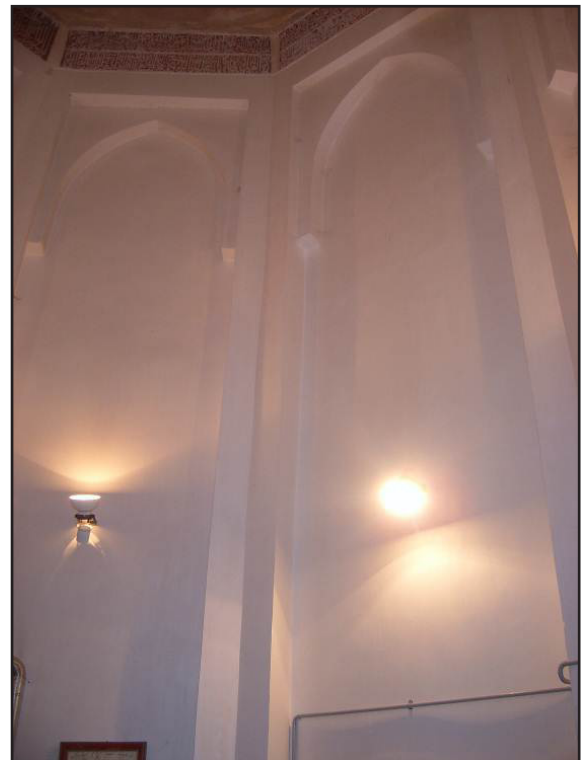


تصویر ۵. تزیینات گچی ازاره بنا به شیوه مهری (استامپی) و با اشکال هندسی از دوره ایلخانی (عکس از: نگارنده).



تصویر ۶. تزیین نمای خارجی بنا، شامل تلفیق آجر و کاشی به شیوه گل‌اندازی بر پره‌ها در پایین، و گیلویی‌های مزین به کاشی در بالا و تزیینات دندان‌موشی آجری در میان آن‌ها و نواری از کاشی با نقوش گیاهی در قسمت پایین ساقه گنبد، دید از شرق. کاشی کاری موجود گنبد از الحاقات و تعمیرات سال‌های اخیر است (عکس از: نگارنده).

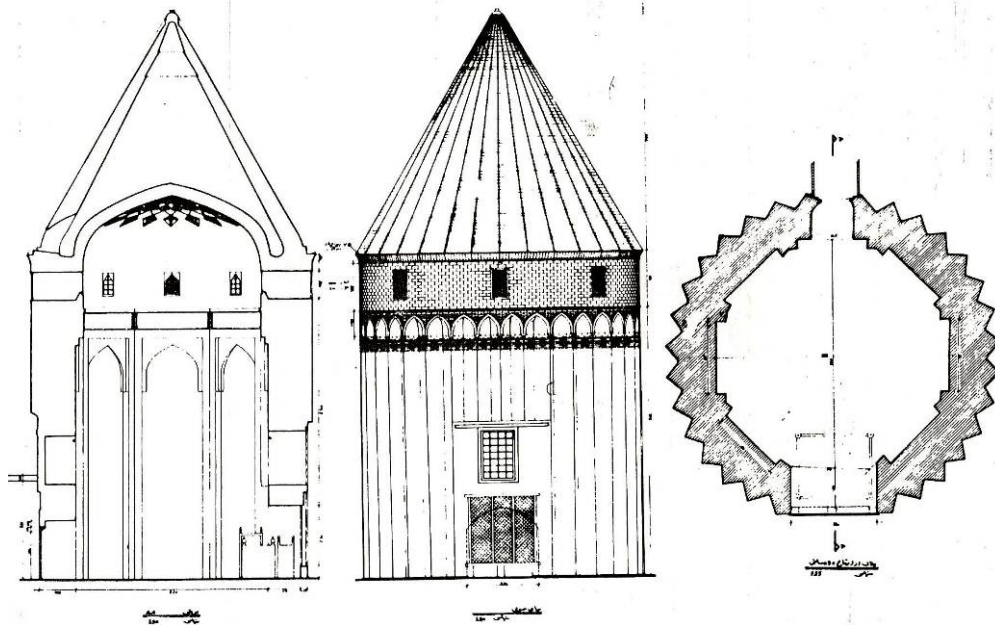
گنبد و بنای امامزاده، توسط اداره کل وقت میراث فرهنگی استان تهران در سال‌های ۱۳۷۶ تا ۱۳۷۸ و سازمان میراث فرهنگی و گردشگری استان در سال‌های ۱۳۸۶ و ۱۳۸۷ انجام شده است. با این وجود، ازاره‌های بنا در داخل و خارج، به واسطه مسدود شدن کانال دفع رطوبت (ناکش) دور بنا و نفوذ رطوبت به بدنه‌ها، دچار آسیب جدی شده است و همین عامل سبب تخریب و ریزش بخشی از کتیبه گچی بالارزش داخل بنا شده است. سایر قسمت‌ها نیز در صورت عدم اقدام عاجل تخریب خواهد شد.



تصویر ۳. نمای داخلی بنای امامزاده، عناصر معماری آن (عکس از: نگارنده).



تصویر ۴. تزیین گچبری برجسته رنگی در زیر پوسته گنبد داخلی بنا به شکل شمسه شانزده‌پر با نقوش اسلیمی و هندسی (عکس از: نگارنده).



نقشه ۳ و ۴. پلان، نمای جبهه جنوبی، و مقطع طولی بنا (مأخذ: شبانی، ۱۳۶۹).

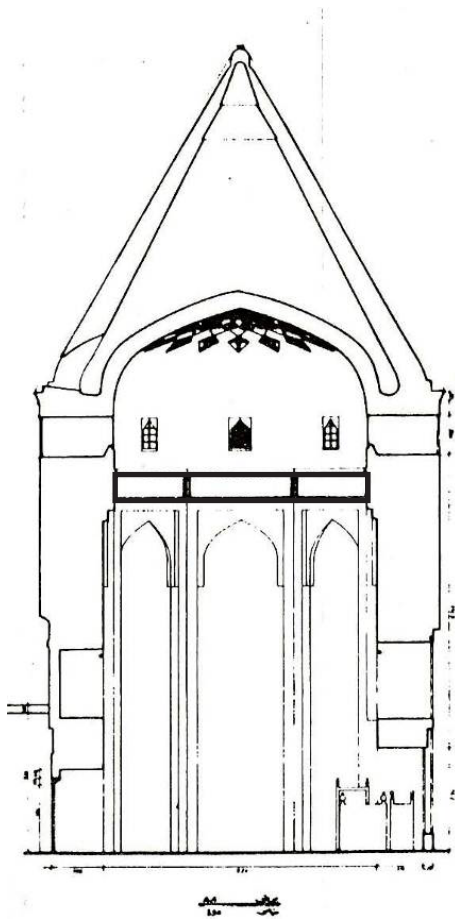
کتیبه‌های بنا

از ویژگی‌های شاخص بنای امامزاده عبدالله و عیدالله^(ع) وجود تعداد زیادی کتیبه در داخل و خارج آن است. غالب کتیبه‌های بنا، بر روی اجزا و عناصری نقش بسته است که در دوره‌های بعد به بنا اضافه شده است. مصالح کتیبه‌ها (جنس کتیبه) به ترتیب قدمت شامل گچ و چوب و سنگ است. محتوا و متن کتیبه‌ها شامل مطالبی چون: آیات قرآن، ادعیه مذهبی، نام مبارک ائمه، احادیث مذهبی، اشعار، شرح رخداد، نام هنرمند سازنده اثر، هنرمند کاتب یا کتیبه‌نگار، نام بانی و به تعبیری بهتر واقف بنا است. در این کتیبه‌ها هنرمند ایرانی با تمام وجود، هنرش را با باور مذهبی خود، در قالب اثری ماندگار در آمیخته و این جاودانگی را با کتابت بخشی از کلام خداوند (آیات قرآنی)، احادیث دینی و اسامی متبرک پیشوایان دین در ترکیبی هنرمندانه با اشکال تزیینی به شکلی زیبا به منصف ظهور رسانده است. این کتیبه‌ها با توجه به جنس، نوع خط، تزیینات و محتوای آنها متنوع و در عین حال بسیار هنرمندانه اجرا شده اند. وجود تاریخ ساخت (ماده تاریخ)، قید نام هنرمند سازنده، هنرمند کاتب، بانی، و خلق این آثار ارزشمند هنری در کنار متن و محتوای کتیبه-

ها، اطلاعاتی هستند در جهت شناخت بهتر هنر کتیبه‌نگاری، هنرمندان کاتب، بانیان آثار. همچنین این اطلاعات ما را به آشنایی با برخی از شاخه‌های هنری مهم و به نوعی وابسته به معماری اسلامی، از جمله: گچبری و منبت کاری که شامل کنده کاری بر روی چوب در قالب ایجاد عناصر و اشکال متنوع تزیینی و همچنین کتابت روی چوب و بعضاً ترکیبی از هر دو، رهنمون می‌سازد. لازم به ذکر است که این شیوه هنری در ناحیه دماوند به دلیل نزدیکی با مناطق شمالی کشور به عنوان خاستگاه اصلی این هنر - صنعت، از قدمت زیادی برخوردار بوده است. نمونه‌های فراوان قدیمی موجود در برخی از اینیه تاریخی - مذهبی منطقه و مناطق مجاور که نام هنرمندان دماوندی بر روی آنها دیده می‌شود، نشان از قدمت، اهمیت و رونق این شاخه از هنر، در این ناحیه دارد. علاوه بر موارد مذکور، وجود سنگ‌نوشته‌ها نمایانگر تداوم و رواج یکی دیگر از شاخه‌های هنری یعنی حجاری است. در صحن امامزاده این هنر به صورت حکاکی و کنده کاری برجسته سنگ (عمدتاً در سنگ قبرها) دیده می‌شود. به طور کلی کتیبه‌های این بنا را می‌توان در سه گروه مطالعه کرد: **گروه نخست:** کتیبه‌هایی که پس از ساخت بنای امامزاده



تصویر ۷. نمای قسمت فوقانی فضای داخلی بنا (منطقه انتقالی) و عناصر و تزیینات معماری داخلی اثر. محل ایجاد کتیبه گچبری داخل بنا درون قاب موجود بین طاق‌نماها و نورگیرها (منطقه انتقالی) به خوبی مشخص است (عکس از: نگارنده).



نقشه ۵. موقعیت کتیبه گچبری در داخل بنا (مأخذ نقشه پایه: شببانی، ۱۳۶۹).

در بنا پدیدار شده است. در حال حاضر تنها نمونه موجود از این گروه، کتیبه گچبری نمای داخلی بناست که درون قابی در بخش انتقالی گنبد وجود دارد (تصویر ۷).

گروه دوم: کتیبه‌هایی که در طی دوره یا دوره‌هایی پس از ساخت بنای امامزاده بر عناصری مجزا و به نوعی وابسته، نقش شده‌اند. کتیبه‌های این گروه شامل کتیبه‌های درها و صندوق‌های چوبی و شبکه چوبی بخش جنوبی بنا است.

گروه سوم: کتیبه‌های سنگ قبرهای تاریخی متعلق به گورستان قدیمی محوطه صحن است که در مقایسه با دو گروه پیشین تعدادشان بیشتر است.

در این مقاله کتیبه‌ها بر اساس دسته‌بندی‌ای که در بالا ذکر شد و همچنین با توجه به قدمت و جنس‌شان معرفی و بررسی شده‌اند.

الف. کتیبه گچی

تنها کتیبه گچی بنا که بزرگ‌ترین کتیبه امامزاده نیز به شمار می‌رود، در نمای داخلی آن قابل رویت است. دونالد ویلبر در کتاب معروف خود *معماری اسلامی ایران* در دوره *ایلخانان*، فقط به وجود به این کتیبه اشاره کرده و از متن و محتوای آن سخنی به میان نیاورده است و آن را جدیدتر از ساختمان بنا ذکر می‌کند (ویلبر، ۱۳۴۶: ۱۴۳). نویسنده کتاب *تاریخ دملوند و آثار تاریخی آن* ضمن اشاره به کتیبه به نوع خط و متن پرداخته و متن کتیبه را آیات ۱ تا ۱۳ سورة الفتح دانسته است (نصرتی، ۱۳۸۱: ۲۲۵). این کتیبه در قسمت فوقانی طاق‌نماها، در منطقه انتقالی (منطقه تغییر پلان بناهای چندوجهی به دایره)، درون قابی مستطیلی از گچ به شیوه برجسته و هنرمندانه ایجاد شده است. متن کتیبه، آیات ۱ تا ۲۹ سورة مبارکه الفتح است که به خط ثلث نگاشته شده است. کلمات کتیبه به رنگ سفید و زمینه آن جهت نمایان بودن متن با رنگ قرمز تیره رنگ‌آمیزی شده است. این کتیبه از قسمت فوقانی طاق‌نمای جبهه جنوبی آغاز و پس از یک دور چرخش کامل در نهایت به همین نقطه ختم می‌شود (نقشه ۵). نکته قابل ذکر در خصوص کتیبه مذکور این است که در چهارضلع نخست بنا (با توجه به نقطه آغاز نگارش کتیبه)، متن کتیبه تنها در یک سطر، و در چهار

شدت آسیب دیده و قسمتی از آن فروریخته است. متن کامل این کتیبه و ترتیب آن به شرح زیر است: قاب نخست آغاز سوره و شامل آیات ۱ و ۲: «بسم الله الرحمن الرحيم انا فتحنا لك فتحا مبينا (۱) ليغفر لك الله ما تقدم من ذنبك و ما تاخر و يتم نعمته عليك و يهديك صراطا مستقيما (۲)» (تصویر ۸).

ضلع دیگر در دو سطر نگاشته شده است و ترتیب نگارش نیز یکسان نیست. ویلبر در کتابش به اشتباه تمام کتیبه را دو سطر می‌داند (همان، ۱۴۳). شاید یکی از علل اصلی این تغییر در نگارش کتیبه، طولانی بودن متن بوده و هنرمند سعی کرده با این تدبیر بتواند تمام متن مورد نظر را در فضای مورد نظر بگنجانند. متأسفانه در بازدید اخیر مشاهده شد که به علت نفوذ رطوبت و نم، علاوه بر بنا، این کتیبه نیز به



تصویر ۸. کتیبه بخش آغازین (عکس از: نگارنده).

و كان الله عليما حكيما (۴) ليدخل المومنين و المومنات جنات تجري من» (تصویر ۹).

قاب دوم شامل آیات ۳ و ۴ و قسمتی از آیه ۵: «و ينصرک الله نصرا عزيزا (۳) هو الذي انزل السکينه في قلوب المومنين ليزدادوا ايمانا مع ايمانهم و لله جنود السموات و الارض



تصویر ۹. کتیبه قاب دوم (عکس از: نگارنده).

و المشركين و المشركات الظانين بالله ظن السوء و عليهم دائرة السوء و غضب الله عليهم و لعنهم و اعد لهم جهنم و ساءت مصيرا (۶)» (تصویر ۱۰).

قاب سوم شامل قسمتی از آیه ۵ و آیه ۶ است: «تحتها الانهار خالدین فیها و یکفر عنهم سیئاتهم و کان ذلك عند الله فوزا عظیما (۵) / و یعذب المنافقین و المنافقات



تصویر ۱۰. کتیبه قاب سوم (عکس از: نگارنده).

قاب چهارم شامل آیات ۷ تا ۹ و قسمتی از آیه ۱۰ است:
«و لله جنود السموات و الارض و كان الله عزيزا حكيما
(۷) انا ارسلناك شاهدا و مبشرا و نذيرا (۸) لتؤمنوا بالله

و رسوله و تعزروه و توقروه و تسبحوه بكرة و اصيلا (۹)
ان الذين يباعدونك انما يباعدون الله [يد الله فوق ايد بهم]»
(تصویر ۱۱).



تصویر ۱۱. کتیبه قاب چهارم و بخش‌های آسیب‌دیده آن (عکس از: نگارنده).

ادامهٔ سوره از قاب پنجم تا هشتم، برخلاف قاب‌های یک تا چهار که یک سطر هستند، در دو سطر ایجاد شده که احتمالاً دلیل این امر طولانی بودن آیات و از سویی سعی هنرمند در نگاشتن تمام سوره بوده است.
قاب پنجم سطر بالا: «فمن نكث فانما ينكث على نفسه و

من اوفى بما عاهد عليه الله [فستويه اجرا عظيما]» (۱۰).
ادامه این آیه در سطر پایین قاب آمده است: «[سيقول لك
المخلفون من الاعراب شغلنا اموالنا و اهلونا فاستغفر لنا
يقولون بالسنتهم ما ليس



تصویر ۱۲. وضع کتیبه قاب پنجم که بخشی از آن در اثر آسیب‌های وارده فروریخته است (عکس از: نگارنده).

آیه ۱۲ در سطر فوقانی قاب و در ادامهٔ آیه ۱۰ نقش شده است.
قاب ششم شامل ادامهٔ آیه ۱۲ و همچنین آیات ۱۳ تا ۱۵ و بخشی از آیه ۱۶ است که قسمتی از آن فروریخته است:
سطر بالا: و زين ذلک فی قلوبکم و ظننتم ظن السوء و کنتم
قوما بورا (۱۲) و من لم يؤمن بالله و رسوله فانا اعتدنا للكافرين
سعيرا (۱۳) و لله ملك السموات و الارض يغفر لمن يشاء و
يعذب من يشاء و كان الله غفورا رحیما (۱۴). لازم بذکر است

که بخش آغازین این آیه در ادامه آیه ۱۰ در بخش فوقانی قاب پنجم آمده که ابتدای آن فروریخته و کلمات «..الرسول
والمؤمنون الا(الی)اهلبيهم ابداء» دیده می‌شود.
سطر پایین: «سيقول المخلفون اذا انطلقتم الى مغانم
لتاخذوها ذرونا نتبعكم يريدون ان يبدلوا كلام الله قل لن
تتبعونا كذلك قال الله من قبل فسيقولون بل تحسدوننا
بل كانوا لا يفقهون الا قليلا (۱۵) قل للمخلفين من الاعراب
ستدعون الى قوم ولي باس شديد» (تصویر ۱۳).



تصویر ۱۳. کتیبهٔ قاب ششم بنا (عکس از: نگارنده).

عنه‌م بیطن مکة من بعد ان اظفرکم علیهم ... (۲۴)»
 سطر پایین: «تقاتلونهم او یسلمون فان تطیعوا یوتکم الله
 اجرا حسنا و ان تتولوا کما تولیتم من قبل یعذبکم عذابا
 الیما (۱۶) لیس علی الاعمی حرج و لا علی الاعرج حرج و
 لا علی المریض حرج و من یطع الله و رسوله یدخله جنات
 تجری من تحتها الانهار... (۱۷)» (تصویر ۱۴).

قاب هفتم کتیبه چهار آشفته‌گی بوده و ترتیب نگارش آیات نیز
 به هم ریخته است. در بخش آغازین سطر فوقانی در بردارندهٔ
 آیات ۲۲ و ۲۳ و بخشی از آیه ۲۴ و در قسمت تحتانی قاب
 ادامه آیه ۱۶ و بخشی از آیه ۱۷ نگاشته شده است.
 سطر بالا: «و لو قاتلکم الذین کفروا لولوا الادبار ثم لا یجدون
 ولیا و لا نصیرا (۲۲) سنه الله التی قدخلت من قبل و لن تجد
 لسنه الله تبدیلا (۲۳) و هو الذی کف ایدیهم عنکم و ایدیکم



تصویر ۱۴. کتیبهٔ قاب هفتم بنا (عکس از: نگارنده).

قاب هشتم دربرگیرندهٔ آیهٔ ۲۹ سورهٔ مبارکهٔ فتح است:

سطر پایین: «و مثلهم فی الانجیل کزرع اخرج شطئه فازره
 فاستغلظ فاستوی علی سوقه یعجب الزراع لیغیظ بهم
 الکفار و عدالله الذین امنوا و عملوا الصالحات منهم مغفره و
 اجرا عظیما (۲۹)» (تصویر ۱۵).

سطر بالا: «محمد رسول الله و الذین معه اشداء علی الکفار
 رحماء بینهم ترثهم رکعا سجدا یتبتغون فضلا من الله و
 رضوانا سیماهم فی وجوههم من اثر السجود ذلک مثلهم
 فی التورثه».



تصویر ۱۵. قاب هشتم در بردارندهٔ بخش کتیبه و آیهٔ پایانی (۲۹) سورهٔ فتح است (عکس از: نگارنده).



تصویر ۱۶. محل در شماره ۱ که به جای آن در فعلی قرار دارد (عکس از: نگارنده).

اشاره به این در، در نوشته‌های دونالد ویلبر دیده می‌شود که از کتیبه‌های آن سخنی نیاورده است: «... سردر ورودی در سمت شمال در داخل نمازخانه است و با چهارچوب و در حکاکی‌شده به دوره جدیدتری تعلق دارد» (ویلبر، ۱۳۴۶: ۱۴۳). متأسفانه در گزارش بازدید سال ۱۳۶۷ توسط خانم زرین تاج شیبانی، کارشناس وقت میراث فرهنگی استان تهران نیز فقط تصویری سیاه و سفید از در ارائه شده و به کتیبه‌های آن اشاره‌ای نشده است (تصویر ۱۸). نگارنده این تصویر را اسکن و جهت ارزیابی جزئیات تصاویر دیگری (تصاویر ۱۹ تا ۲۱) تهیه و ارائه کرده است. مبنای کار ما در قرائت و معرفی کتیبه‌های این در، تصویر گزارش مذکور است. لازم به ذکر است که نویسنده کتاب تاریخ دماوند و آثار تاریخی آن به کتیبه‌ها اشاره کرده ولی در خواندن متن درست برخی قسمت‌ها و ترتیب نگارش دچار اشتباه شده است. در کتاب مذکور کتیبه‌های درب چنین قرائت شده است: کتیبه روی چهارچوب:

ب. کتیبه‌های چوبی

دسته دوم کتیبه‌ها، چنان که ذکر شد، روی برخی عناصر وابسته به بنا کتابت شده است. کتیبه‌هایی که بر روی عناصر چوبی ایجاد شده، پس از کتیبه گچی داخل بنا از نظر قدمت و ارزش هنری در جایگاه دوم قرار دارند و ما در این نوشته تحت عنوان کتیبه‌های چوبی به آنها پرداخته ایم. این کتیبه‌ها روی درها، صندوق (ضریح) قبور، و شبکه چوبی دیوار جنوبی بنا (یک کتیبه) نقش شده اند. در بررسی‌های صورت گرفته در بنای امامزاده عبدالله و عبیدالله، سه در چوبی در اندازه‌های متفاوت، مشاهده شد. ما آنها را بر اساس قدمت با شماره‌های ۱ و ۲ و ۳ مشخص کردیم. به استناد شواهد موجود، به‌ویژه کتیبه‌ها، درهای شماره ۱ و ۲ اصیل و تاریخی هستند و در سوم متعلق به دوران اخیر است. از این درها، امروزه فقط در چوبی متأخر و چهارچوب در شماره ۱ در جای خود قرار دارد (تصویر ۱۶) و در شماره ۲ بر دیوار شرقی مسجد و در مجاورت صندوق‌های چوبی به نمایش گذاشته شده است. در این مقاله کتیبه‌های درهای تاریخی را معرفی کرده ایم.

در چوبی شماره ۱

در قسمت ورودی جبهه شمالی بنای امامزاده، در چوبی دولته بسیار زیبایی به طول ۱۷۰ و عرض ۱۱۰ سانتی‌متر تعبیه شده بود که قدیم‌ترین و نفیس‌ترین نمونه در شناخته‌شده در ناحیه شرق تهران، و قدیم‌ترین اثر تاریخ‌دار بنای امامزاده و بی شک یکی از شاهکارهای هنر منبت در دوران اسلامی به شمار می‌رود. نمای بیرونی این در با استفاده از طرح‌های گره‌چینی و قاب‌های تزیینی حاوی نقوش اسلیمی و کتیبه (تصویر ۱۷)، توسط هنرمند ایرانی در نهایت زیبایی تزیین شده است. در خلال تعمیرات یک دهه اخیر اداره وقت میراث فرهنگی استان تهران در بنای امامزاده، اجزای اصلی این در از جای خود برداشته شده و امروزه فقط چهارچوب آن برجای مانده است. هم اکنون به جای دو لنگه (لته) قدیمی و کتیبه‌دار این در، دو لنگه (لته) ساده کار گذاشته شده است. از سرگذشت در قدیمی اطلاعی در دست نیست. نخستین



تصویر ۱۷. کتیبه بخش فوقانی چهارچوب در شماره ۱ (عکس از: نگارنده).

«هذا باب الخيرات عن خواجه غياث الدين خيام بن

يوسف خيام».

و اشعار روی در چنین آمده است:

لنگه راست:

«در می‌کده زمانه تا کی

از باده حرص میشوی مست

در صنعت خویش هم نداری

جز ابله هیچ چیز در دست

لنگه چپ:

در کسب کمال کوش صوفی

فی الجمله چو گشت ظاهر مست

عمرت پی کار صرف کردی

اینک اجلت به عمر پیوست»

(نصرتی، ۱۳۸۱: ۲۲۶ و ۲۲۷).

شرح زیر است:

در قسمت فوقانی در ابیات زیر:

در کسب کمال کوش صوفی

فالجمله چو کسب ظاهر مست

در می‌کده زمانه تا کی

از باده حرص میشوی مست

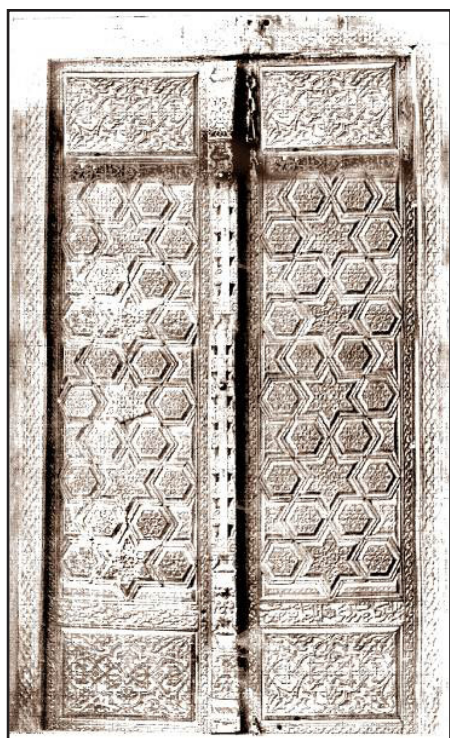
در قسمت تحتانی در عبارت:

عمر از پی کار صرف کردی

اینک اجلت به عمر پیوست

از صنعت خویش هم نداری

جز ابله هیچ چیز در دست



تصویر ۱۸. نمای کلی در تاریخی شماره ۱ امامزاده

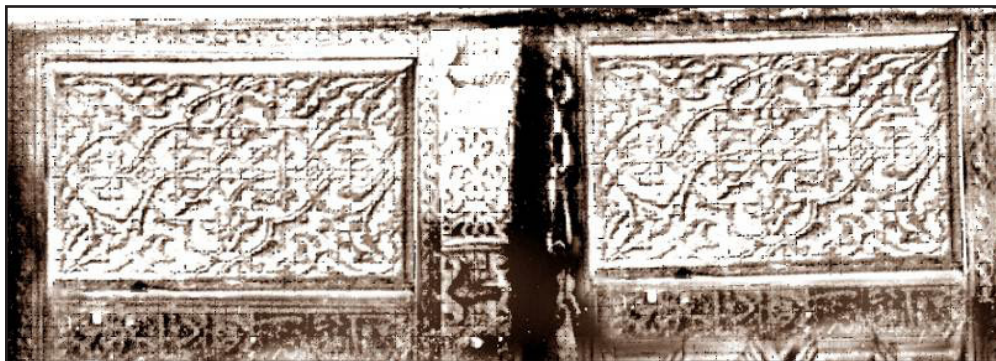
(مأخذ: شبیانی، ۱۳۶۷: ۷)

نگارنده کتیبه‌ها را بدین ترتیب خوانده است. در قسمت فوقانی چهارچوب در، درون قابی مستطیلی به طول ۹۰ و عرض ۱۰ سانتیمتر، کتیبه ای به صورت برجسته و به خط ثلث نگاشته شده است. متن در بردارنده، نام و نسب بانی و واقف در مذکور است (تصویر ۱۷) متن آن حاوی این عبارت است: «هذا باب خیراة عزه خواجه غیاث الدین خيام بن يوسف خيام».

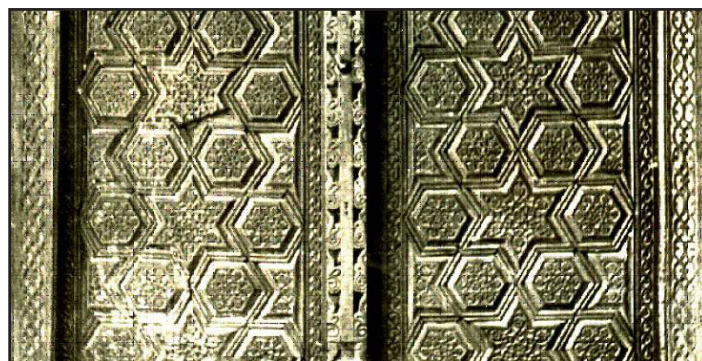
کتیبه‌های لنگه‌های درب شماره ۱ شامل چهار بیت شعر است. اشعار به شکل افقی و بر قطعه‌چوب‌هایی که قاب‌های تزئینی بخش فوقانی و تحتانی لنگه‌ها را از قسمت مرکزی آن جدا می‌کند، به خط ثلث حک شده است (تصاویر ۱۸ تا ۲۱). روی هر یک از قطعه‌چوب‌ها یک بیت از شعر حک شده و یک گل شش‌پر در میان ابیات، مصراع‌ها را جدا می‌کند. اشعار کنده‌شده و ترتیب نگارش آنها از راست به چپ به

نی؟] تحریرا فیسنه خمس و عشر و تسعمائه». سال ساخت و تحریر کتیبه در، ۹۱۵ ق م قارن سلطنت شاه اسماعیل اول صفوی در ایران است.

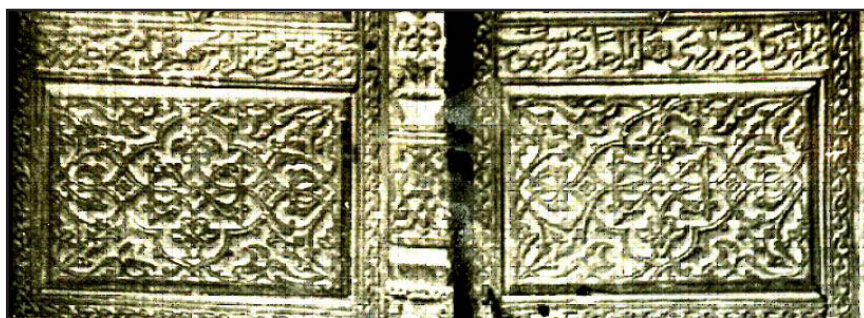
بخش دیگری از کتیبه این در که مهم‌ترین بخش آن نیز هست، حاوی نام سازنده، کاتب، سال ساخت در، و تحریر کتیبه‌هاست که از گزارش مزبور استخراج شده است. متن کتیبه چنین است: «عمل علی بن صوفی النای نجا



تصویر ۱۹. تزیینات و کتیبه‌های قاب فوقانی در شماره ۱ (مأخذ: شبیانی، ۱۳۶۷: ۷).



تصویر ۲۰. بخشی از تزیینات گره‌چینی و منبت‌کاری قسمت میانی در شماره ۱ (مأخذ: شبیانی، ۱۳۶۷: ۷)



تصویر ۲۱. تزیینات منبت‌کاری و کتیبه‌های قسمت تحتانی در شماره ۱ (مأخذ: شبیانی، ۱۳۶۷: ۷).

در چوبی شماره ۲

در شماره ۲ در چوبی دولنگه نسبتاً بزرگی به طول ۲۳۱ و عرض ۱۵۵ سانتی‌متر است که با توجه ابعاد و اندازه آن، وجود گل‌میخ‌های تزئینی و مهم‌تر از همه وجود کوبه فلزی بر روی آن، در یکی از مدخل‌های اصلی و به احتمال زیاد در ورودی جبهه شمالی محوطه صحن قرار داشته است (تصویر ۲۲). اجزای آن شش قطعه چوب (پنج تخته و یک بازوی چوبی) از جنس درخت گردو است. امروزه این در، بر دیوار جنوبی مسجد مجاور به نمایش گذاشته شده است.



تصویر ۲۲. در چوبی شماره ۲ و کتیبه‌های آن (عکس از: نگارنده).

متن کتیبه‌های این در، در کتاب *تاریخ دماوند و آثار تاریخی آن آمده ولی در متن ارائه‌شده در کتاب مذکور کلمات «صدق» در سطر بالا و «وقف» در سطر پایین و همچنین پس از نام استادکار کلمه «دماوندی» خوانده نشده است (نصرتی، ۱۳۸۱: ۲۲۶). متن حاوی عباراتی چون: حدیث معروف پیامبر اسلام^(ص) در وصف مقام و منزلت حضرت علی^(ع) و نام واقف در، سال ساخت آن، و هنرمند سازنده*

در است. این کتیبه‌ها به خط ثلث و در قسمت بالا و پایین در نگاشته شده‌اند. بر قسمت بالا و بر لنگه‌های راست و چپ به ترتیب حدیث معروف نبوی کنده شده است: «قال رسول الله صلى الله عليه وآله / انا مدينة العلم و علی بابها صدق». در قسمت پایین در نام واقف و سال ساخت آن ۱۰۰۷ ق به چشم می‌خورد: «وقف هذا الباب الشريف المبارك / محمد بن علی بن احمد سيف سنيه سبع والى من الهجرة النبويه». و در پایین‌ترین قسمت در نام استاد کار سازنده آن حک شده است: «عمل استاد عبدالله دماوندی».

در باره هنرمند سازنده در شماره ۲ (عبدالله دماوندی) باید اشاره شود که به نظر نگارنده ظاهراً وی از استادکاران برجسته و بنام منطقه به شمار می‌رفته است. نگارنده نمونه‌های دیگری از آثار و ساخته‌های این هنرمند را در برخی دیگر از بناهای تاریخی منطقه شناسایی کرده است که از آن جمله می‌توان به صندوق چوبی و تاریخی متعلق به بنای برج آرامگاهی موسوم به امامزاده قاسم^(ع) واقع در روستای گل‌خندان قدیم شهر بومهن اشاره کرد که در سال ۱۳۸۵ توسط نگارنده در منطقه شرق تهران شناسایی شده است (تصویر ۲۳). در قسمت میانی بخش عرضی این صندوق کتیبه‌ای به خط ثلث وجود دارد که متن آن حاوی نام دو استاد سازنده صندوق است: «عمل استاد افضل و استاد عبدالله نجار دماوندی». تاریخ ساخت این صندوق، ۱۰۰۰ ق و متعلق به دوره صفوی است و از در شماره ۲ امامزاده عبدالله و عبیدالله (۱۰۰۷ ق)، هفت سال زودتر ساخته شده است. در خصوص این صندوق در مقاله دیگری به تفصیل سخن رفته است (فرحانی و دیگران، ۱۳۸۷: ۲۶۷-۲۶۸).



تصویر ۲۳. کتیبه صندوق امامزاده قاسم روستای گل‌خندان بومهن، حاوی نام استادان سازنده صندوق (عکس از: نگارنده).

شبکه چوبی جنوب بنا

علاوه بر درهای چوبی، در جبهه جنوبی بنای امامزاده و به موازات ورودی شمالی، در پس نقطه‌ای که ضریح کنونی بنا قرار داده شده، دهانه‌ای وجود دارد که یکی از اضلاع هشت‌گانه [پلان] را در بر می‌گیرد. این دهانه با نصب یک حایل یا شبکه چوبی با طرح گره‌چینی مسدود شده است (تصویر ۲۴). این گونه عناصر در بناهای مذهبی در اصطلاح عامه مکان دخیل بستن است، محلی برای مراجعه زیارت-کنندگان به منظور بر آورده شدن حاجات‌شان با دعا و ذکر، و توسل به امامزاده که معمولاً با گره زدن تکه پارچه‌ای سبزرنگ همراه است. در نمای بیرونی شبکه مذکور، در مقطعی حفاظی چوبی و در سال‌های اخیر حفاظی فلزی نصب شده تا از دسترسی و تماس مستقیم افراد و مراجعان به شبکه جلوگیری شود. بر چهارچوب شبکه مذکور، کتیبه-

هایی به خط نسخ حک شده که متأسفانه به سبب وجود عناصر الحاقی (حفاظ‌ها) بر روی آن، و همچنین تأثیر عوامل جوی به مرور زمان، متن تمام کتیبه‌ها قابل دسترسی و قرائت نیست. نگارنده حین بررسی این سازه چوبی، موفق به قرائت بخشی از متن کتیبه‌ها شده که دربردارنده نام واقف، سال ساخت (۱۰۶۷ق)، نام هنرمند سازنده، و کاتب است که برای نخستین بار معرفی می‌شود.

بخش‌های قرائت‌شده کتیبه‌ها به شرح زیر است (تصویر ۲۵): «وقف این حایل ضریح... مغفرت... توفیق آثار کربلایی عبدالخالق ولد حاجی ابراهیم ولد درویش محسن».

در قسمت دیگری نیز نام استاد سازنده حک شده است (تصویر ۲۶): «عمل نادرالعصری استاد... نجار». در ادامه سال ساخت و نام کاتب ذکر شده است (تصویر ۲۷)



تصویر ۲۶. نام استاد سازنده شبکه چوبی (عکس از: نگارنده).



تصویر ۲۷. بخش دیگری از کتیبه شبکه چوبی حاوی سال ساخت آن (عکس از: نگارنده).



تصویر ۲۴. نمای بیرونی جبهه جنوبی بنا و شبکه چوبی و حفاظ‌های نصب‌شده بر آن، دید از جنوب (عکس از: نگارنده).



تصویر ۲۵. بخشی از کتیبه شبکه (حایل) چوبی جبهه جنوبی بنا حاوی نام واقف (عکس از: نگارنده).



تصویر ۲۹. وضعیت کنونی در شماره ۲ و صندوق‌های تاریخی امامزاده در داخل مسجد مجاور بنا (عکس از: نگارنده).



تصویر ۳۰. صندوق مشبک شماره ۱ امامزاده مورخ ۱۰۰۷ق، متعلق به دوره صفویه (عکس از: نگارنده).

اضلاع طولی این صندوق، نشان داد که طرح مربوط به ازاره، که تنها در یک ردیف اجرا شده، هشت بار تکرار شده است. طرح این بخش با ایجاد خطی سرتاسری متشکل از یک قطعه چوب از طرح‌های بدنه، مجزا و مشخص می‌شود. طرح مربوط به بدنه که در سه ردیف شش‌تایی بر روی هم اجرا شده، مجموعاً هجده بار تکرار شده است. با توجه به اندازه نسبتاً بزرگ صندوق، در قسمت مرکزی بخش طولی، با ایجاد یک پایه چوبی که باعث ایستایی بیش‌تر صندوق نیز هست، طرح‌ها نیز به دو قسمت مساوی تقسیم شده‌اند. بخش عرضی صندوق نیز با چنین طرحی تزیین شده که متأسفانه به سبب آسیب‌های وارده، تزیینات این قسمت از بین رفته و فقط بخشی از آن بر جای مانده است. اندازه قسمت عرضی



تصویر ۲۸. ادامه کتیبه تصویر ۲۷ حاوی نام کاتب (عکس از: نگارنده).

و ۲۸): «فی شهر ذی‌الحجه الحرام سنه سبع وستین و الف کاتب خلیل‌الله ابن کمال‌الدین سعدالله».

صندوق‌های چوبی تاریخی امامزاده

در داخل بنا در محل قبور امامزادگان - که امروزه ضریح فلزی جدید امامزاده قرار داده شده - در گذشته نه چندان دور و تا یک دهه اخیر، سه صندوق چوبی زیبا و تاریخی قرار داشت. متأسفانه امروزه فقط یک صندوق در داخل ضریح فلزی قرار دارد و دو صندوق دیگر از محل خود بر داشته شده و در گوشه‌ای از مسجد مجاور بنا قرار گرفته‌اند (تصویر ۲۹). متأسفانه وضعیت فعلی قرار گرفتن صندوق‌ها به گونه‌ای است که امکان قرائت و حتی تهیه عکس از تمام کتیبه‌های آنها ممکن نیست و امکان جابه‌جایی آنها نیز به دلیل آسیب دیدن احتمالی وجود ندارد. در هر حال بخش‌هایی از کتیبه صندوق‌ها که قابل رویت و قرائت بوده، ذکر شده است. در این نوشته صندوق‌ها بنا به ترتیب‌شان در محل، هر یک با شماره‌ای مشخص و بررسی و معرفی شده است.

صندوق شماره ۱

این صندوق که بزرگترین صندوق بنا به شمار می‌رود، طولش ۲۱۷ سانتی‌متر، عرضش ۷۷ سانتی‌متر، و ارتفاعش ۱۴۶ سانتی‌متر است و به صورت مشبک ساخته شده است. بر روی چهارپایه اصلی صندوق، با تراشیدن چوب، سرپایه‌های زیبایی به ارتفاع ۲۲ سانتی‌متر ایجاد شده است. بدنه صندوق نیز حاوی طرح‌های مشبک از تراش و قفل‌وبست قطعات ریز چوبی است. طرح ازاره و بدنه صندوق تکرار یک نقش واحد است (تصویر ۳۰). بررسی انجام‌شده بر یکی از

نشانگر آن است که طرح شبکه‌ها در بخش ازاره سه بار و در بدنه شش بار تکرار شده است.

در حاشیه فوقانی بخش طولی صندوق، کتیبه‌ای به خط ثلث و به زیبایی در قابی به عرض ۱۰ سانتی‌متر کنده شده است. کتیبه با توجه به متن آن، شامل دو بخش مجزا بوده که به صورت پیوسته و پشت سر هم اجرا شده است. بخش نخست آن حدیثی از حضرت رسول اکرم (ص) در وصف اعمال و رفتار فرد مؤمن و متن بخش دوم نام و نسب بانی و واقف صندوق و سال ساخت آن است. به استناد این کتیبه، صندوق در سال ۱۰۰۷ ق همزمان با حکومت شاه عباس اول صفوی ساخته شده و در بنای امامزاده قرار گرفته است. در کتاب تاریخ دماوند و آثار تاریخی آن به این کتیبه اشاره شده، ولی برخی کلمات آن اشتباه خوانده شده است. مانند کلمه «المحجر» که در کتاب مذکور «الشجر» ذکر شده و کلمه «شهور» که خوانده نشده است (نصرتی، ۱۳۸۱: ۲۲۷). متن کتیبه این صندوق چنین است: «قال رسول الله صلی

الله علیه واله و سلم نية المومن خیر من عمله وقف هذه المحجر الشريف المبارك اللطيف جناب توفيق آثار خواجه محمد ابن مغفرت پناه خواجه جلال الدين فی شهر سنه سبع و الف من الهجرة النبويه».

صندوق شماره ۲

این صندوق که از مکان اصلی خود برداشته شده، هم اکنون در داخل مسجد مجاور امامزاده و در مکان صندوق مشبک شماره ۱ قرار دارد (تصویر ۳۳). طول این صندوق ۲۰۸، عرض آن ۱۰۶ و ارتفاعش ۱۴۰ سانتی‌متر است. این صندوق از صندوق شماره ۱ کوچک‌تر ولی از نظر کیفیت تزیینات و کتیبه‌ها بسیار پرکارتر است. متأسفانه وضعیت قرارگیری این صندوق سبب شد امکان بررسی و قرائت تمام کتیبه‌های آن مقدور نباشد. بخش‌های قابل رویت و دسترسی آن نشانگر آن است که تمام اجزای تشکیل‌دهنده آن با نقوش و طرح‌های مختلف نوشتاری، اسلیمی و هندسی، کنده‌کاری و تزیین



تصویر ۳۱



تصویر ۳۲

تصویر ۳۱ و ۳۲: کتیبه قسمت فوقانی بخش طولی صندوق چوبی شماره ۱ امامزاده که حاوی حدیث نبوی و نام و نسب واقف و بانی صندوق و سال ساخت آن (۱۰۰۷ ق) است (عکس از: نگارنده).



تصویر ۳۳: وضع کنونی صندوق شماره ۲ و بخشی از آیةالکرسی که در قسمت فوقانی آن به چشم می‌خورد (عکس از: نگارنده).

تصویر ۳۴. تزیینات گره چینی و منبت پهنه طولی صندوق شماره ۲ (عکس از: نگارنده).



تصویر ۳۵. حاشیه عرضی صندوق شماره ۲ و تزیینات و کتیبه‌های آن (عکس از: نگارنده).

امام المرتضی علی و صل علی البتول فاطمه و صل علی امام الحسن المجتبی و صل علی امام الحسين الشهید و صل علی امام السجاد علی صل علی امام محمدباقر و صل علی امام جعفرالصادق و صل علی امام محمدالتقی و صل علی امام علی النقی وصل علی امام حسن ابن عسکری و صل علی امام محمد مهدی صاحب الزمان خلیفه الرحمان صلوات الله علیهم و اله اجمعین» (تصویر ۳۶).

در ادامه آن آیه‌الکرسی یک بیت شعر و تاریخ کتابت (۸۸۵ق) ذکر شده که به نوعی سال ساخت صندوق نیز هست حک شده که تعلق آن به قرن نهم هجری و دوره تیموری را می‌رساند: «الله لا اله الا هو الحی القيوم لا تأخذه سنة و لا نوم له ما فی السماوات و ما فی الارض من ذا الذی یشفع عنده الا یاذنه یعلم ما بین ایدیهم و

شده است. پایه‌های اصلی دارای سرپایه‌های تزیینی مشابه صندوق شماره ۱ است و بدنه صندوق نیز حاوی طرح‌های زیبای گره چینی (آلت و لقط) با نقوش اسلیمی به شیوه منبت است (تصویر ۳۴ و ۳۵). پهنه پایه‌ها و قطعاتی که اسکلت اصلی صندوق را تشکیل می‌دهند، با نقوش زیبای اسلیمی و کتیبه‌هایی مزین شده، و در برخی قسمت‌ها نیز با به کارگیری رنگ، عناصر تزیینی نمایان تر شده اند. قاب‌های حاوی نقوش اسلیمی در بدنه این صندوق، مشابه در چوبی شماره ۱ است. (فرحانی، ۱۳۸۹: ۵۸-۶۰) در این نوشته به معرفی آن بخش از کتیبه‌ها که قابل رویت و خواندن بوده، خواهیم پرداخت. لازم به ذکر است که در کتاب تاریخ دماوند و آثار تاریخی آن، فقط به بخشی از کتیبه‌های آن اشاره شده و اشتباهاتی نیز در قرائت آنها به چشم می‌خورد (نصرتی، ۱۳۸۱: ۲۲۷).

در وضع کنونی استقرار، در قسمت فوقانی بخش طولی صندوق و بر قابی به عرض ۱۰ سانتی‌متر با حاشیه‌های تزیینی منبت کاری، آیه‌الکرسی حک شده و در قسمت عرضی بخش پایانی صلوات کبیره به خط ثلث به چشم می‌خورد (تصویر ۳۶). در حالی ترتیب نگارش کتیبه‌های این قسمت بدین گونه است که عبارت صلوات کبیره بخش آغازین است و در ادامه آن آیه‌الکرسی حک شده است. شاهد این امر نیز وجود یک بیت شعر و تاریخ کتیبه در انتهای آیه‌الکرسی است. متأسفانه به سبب قرار گرفتن این بخش از صندوق به سمت دیوار مسجد، به سختی توانستیم عکس بخشی از کتیبه را تهیه کنیم. متن کتیبه صلوات کبیره چنین است: «اللهم صل علی مصطفی محمد و صل علی



تصویر ۳۶. بخشی از کتیبه عرضی صندوق: صلوات کبیره و نحوه نگارش آن (عکس از: نگارنده).



تصویر ۳۷. بخش پایانی کتیبه صندوق شماره ۲: شعر و سال ساخت آن صندوق (عکس از نگارنده).

شود. در سمت راست (تصویر ۳۵ و ۳۸) نام و نسب مدفونین در بنا ذکر شده است. لازم به ذکر است که در این کتیبه نام افراد مدفون خلیل الله و عبیدالله ذکر شده، در حالی که در نزد مردم این بنا به نام عبدالله و عبیدالله شهرت دارد. این موضوع نیاز به تحقیق بیش تری دارد. متن کتیبه چنین است: «صاحب هذا التربة المغفور حضرت امام خلیل الله و عبیدالله ابن موسی کاظم» (تصویر ۳۸).

ما خلفهم و لایحیطون بشی من علمه الا بماشوا و سع کرسیه السموات و الارض و لای یوده حفظهما و هو العلی العظیم. باز نو شد این عبر مشهد تمام / از برای مزجج [مضجع] حضرت امام هشتصد و هشتاد پنج» (تصویر ۳۷).

در قسمتی از بخش عرضی قابل مشاهده این صندوق، در راستای عمودی از پایین به بالا عبارات دیگری دیده می-



تصویر ۳۸. کتیبه حاوی نام و نسب افراد مدفون در بنا (عکس از: نگارنده).



تصویر ۳۹. کتیبه حاوی نام بانی صندوق (عکس از: نگارنده).



تصویر ۴۰. کتیبه حاوی نام هنرمند کاتب (عکس از: نگارنده).



تصویر ۴۱. کتیبه حاوی نام بنیان صندوق (عکس از: نگارنده).



تصویر ۴۲. وضع فعلی صندوق شماره ۳ که درون ضریح فلزی قرار دارد (عکس از: نگارنده).

آیین‌ورزان شناسایی کرده که حاوی تزیینات و کتیبه‌ای متعلق به دوره ایلخانی و قدیم‌ترین نمونه شناخته‌شده در استان تهران است. صندوق روستای آیین‌ورزان از نظر ابعاد، شکل ظاهری و خصوصاً تزیین سرپایه‌های آن کاملاً مشابه صندوق شماره ۳ است و احتمال دارد که صندوق شماره ۳ متعلق به دوره ایلخانی باشد. در این صورت سه اثر نفیس چوبی از سه دوره تاریخی مختلف و پی در پی را می‌توان در این بنا مشاهده کرد.

در طرف دیگر همین بخش از صندوق عبارتی که به احتمال نام سازنده صندوق است به خط ثلث حک شده است (تصویر ۳۹): «فرمایند قبر درویش الفقیر و الحقییر مشهدی سعدالله ابن ناصر دو برادر... دعا...».

در طرف دیگر بر عرضی صندوق نام هنرمند کاتب اهل لواسان به خط ثلث دیده می‌شود (تصویر ۴۰): «نوشتم من بدین معبر نشانی عمل محمد ابن حسن خشنام لواسانی».

بر دیگر بر عرضی صندوق در کتیبه دیگری با قابی عمودی از بالا به پایین، نام بنیان صندوق به خط ثلث حک شده است (تصویر ۴۱): «فرمایندگان قبر درویش حسن بن حسین و درویش مصطفی ... دعا می‌خواهد (؟)».

صندوق شماره ۳ از نظر ابعاد و اندازه کوچکتر از سایر صندوق‌هاست و احتمالاً کهن‌تر از آنها نیز هست. جز بخشی از سرپایه‌ها سایر قسمت‌های این صندوق در زیر ضریح فلزی جدید و پوششی از پارچه پنهان غیر قابل دسترسی و رویت است (تصویر ۴۲). لذا از تزیینات و کتیبه‌های احتمالی موجود بر سطوح آن هیچ اطلاعی نمی‌توان حاصل کرد. لازم به ذکر است که نگارنده صندوقی در بنای امامزاده عبدالله روستای

سنگ مزارها

صحن پیرامون امامزاده به مانند اغلب امامزاده‌ها از زمان‌های گذشته گورستان بوده و شاهد آن سنگ قبرهایی هستند که در اطراف بنا دیده می‌شوند (تصویر ۴۳) و در سال ۱۳۸۴ توسط نگارنده مورد بررسی و مطالعه قرار گرفته اند (فرحانی، ۱۳۸۴: ۲۴-۴۲). کتیبه اغلب سنگ قبرهای موجود (به استثنای یک نمونه که صندوقی شکل و متعلق به دوره صفوی است و متن آن که در دو سطر افقی در قسمت طولی ایجاد شده (تصویر ۴۴)) در اثر ساییدگی و فرسایش و آسیب دیدگی ناخواناست و تنها چند کلمه سطر فوقانی شان: «هذا مرقد المرحوم...»، قابل خواندن است. سایر نمونه‌ها به شکل تخته‌سنگی و متعلق به قرون دوازدهم و سیزدهم هجری و بیش‌تر متعلق به دوره قاجار هستند و سالم‌تر

مانده اند. کتیبه‌ها به خط نسخ و متن آنها شامل عبارات و مضامینی چون: ۱. نام و نسب و سال وفات متوفی در قالب ماده تاریخ، ۲. آیات قرآنی، عبارات و ادعیه مذهبی، ۳. اشعار فارسی با مضامینی چون، پند و اندرز و نکوهش جهان فانی، مدح یا رثای متوفی، شرح واقعه و علت مرگ متوفی، ۴. نام هنرمندان حجار و کاتب و سال کتابت و تحریر کتیبه‌هاست (فرحانی، ۱۳۸۹: ۶۰-۶۲). ظاهراً در یک دهه اخیر و در خلال فعالیت‌های تعمیراتی و ساماندهی بناها و صحن مجموعه، تعدادی از سنگ قبرها بر پهنه دیوار جبهه غربی محوطه الصاق شده و تعدادی نیز در محوطه اطراف بنا پراکنده است. در این نوشته دو نمونه از دوره افشاریه و قاجار معرفی شده است.



تصویر ۴۳. سنگ قبرهای گورستان پیرامون بنا که در پی ساماندهی سالیان اخیر بر بدنه دیوار جبهه غربی محوطه نصب شده اند (عکس از: نگارنده).



تصویر ۴۴. سنگ قبر صندوقی شکل متعلق به دوره صفوی، قدیم‌ترین سنگ قبر موجود در محوطه امامزاده (عکس از: نگارنده).



تصویر ۴۵. سنگ قبر شماره ۱ و جزییات آن (عکس از: نگارنده).

سنگ قبر شماره ۲

ابعاد این سنگ ۵۵ × ۳۵ سانتی‌متر است و بر دیوار غربی محوطه امامزاده چسبانده شده است (تصویر ۴۶). متن آن در شش سطر کتابت شده که حاوی نام و نسب و سال مرگ متوفی و دو بیت شعر در دو سطر پایین به خط نستعلیق است و از نمونه‌های ساده به شمار می‌رود. در قسمت بالای سنگ، نقش یک مهر و تسبیح و شانه یکسر که نشانگر مرد بودن متوفا است، حک شده است. در سطر چهارم تاریخ ۱۲۰۹ ق نقش بسته که نشان می‌دهد سنگ قبر متعلق به اوایل دوره قاجار است. متن کتیبه چنین است:

«وفات مرحمت و مغفرت پناه * خلد آشیان کربلائی
عباس * ولد جنت مکان محمد حسین غره شهر
جمادی الاخر / محله درویش سنه ۱۲۰۹ / صد حیف
که گلرخان کفن پوش شدند / از خاترها [خاطرها] دگر
فراموش شدند».

سنگ قبر شماره ۱

ابعاد این سنگ ۷۵ × ۵۵ سانتی‌متر است و بر دیوار غربی محوطه امامزاده نصب شده است (تصویر ۴۵). متن روی آن صلوات کبیره در پیرامون و نه سطر شعر در مرکز است و نیم سطر در بالا که در بردارنده نام متوفی است و به خط نستعلیق نگاشته شده است. مضمون اشعار مدح و رثای متوفی است و تاریخ مرگ او نیز در قالب ماده تاریخ (کلمه «نظر») در انتهای مصرع دوم بیت آخر ذکر شده است. در حساب ابجد معادل عددی کلمه نظر ۱۱۵۰ است که نشانگر تعلق سنگ به دوره افشاریه (۱۱۴۲-۱۱۶۰ ق) است. متن کتیبه سنگ چنین است:

«...قد... محسن بیک...»

حاجی کعبه نجف محسن
آن نکو خصلت خجسته سیر
منبع خوبی و صلاح و سداد
معدن قابلیت و جوهر
بود در هفتم از مه شوال
که ز تقدیر حق بوقت سحر
از لباس حیات عاری شد
سوی عقبی کشید رخت سفر
جسم از اوضاع این جهان پوشید
کرد در جنت النعیم مقر
کردگارا بفضل خویش او را
کن حشر با محمد حیدر
رحمت خود از او دریغ مدار
بچشانش ز شربت کوثر
چونکه آمرزش خدای کریم
در نظر آن داناست و منظر
زان سبب پیر عقل با ساقی
گفت تاریخ فوت اوست نظر».

و کتیبه حاشیه سنگ صلوات کبیره است: «اللهم صل علی
النبی و الوصی و البتول و السبطین و السجاد و الباقر و
الصادق و الکاظم و الرضا و التقی و النقی و العسگری
و المهدی».

در ورامین، برج کاشانه بسطام اشاره کرد که همه آنها در دوره ایلخانی ساخته شده اند. علاوه بر خصوصیات معماری، این بنا به سبب دارا بودن کتیبه‌های مختلف نیز حایز اهمیت است. کتیبه‌های بنا از گچ و چوب ساخته شده و بر بدنه بنا و عناصر و اجزای وابسته مانند درها و صندوق‌های چوبی به خط ثلث کتابت شده و در دوره‌های بعد به بنا اضافه و الحاق شده است. بررسی صندوق‌ها نشانگر یک سیر تاریخی از زمان ساخت و الحاق آنها به بنا است در این سیر تاریخی می‌توان شواهد مربوط به دوره ایلخانی (صندوق شماره ۳) تیموری (صندوق شماره ۲)، و صفوی (صندوق شماره ۱) را مشاهده کرد. درهای چوبی نیز در اوایل و اواسط دوره صفوی ساخته شده و در بنا قرار گرفته اند. بخش دیگری از کتیبه‌ها بر سنگ گورهای گورستان پیرامون بنا نقش شده است که در بررسی صورت‌گرفته معلوم شد تعداد زیادی از آنها متعلق به دوره صفوی و قرن سیزدهم هجری، و عمدتاً قاجاری هستند. در مجموع در بررسی کتیبه‌های این بنا که در این مقاله به آن پرداخته شد، نمونه‌هایی از هنر کتیبه‌نگاری از دوره‌های تیموری و صفوی شناسایی و معرفی شد. در جدول شماره ۱ کتیبه‌ها به ترتیب بررسی شده است (جدول ۱).



تصویر ۴۶. سنگ قبر شماره ۲ و جزییات آن (عکس از: نگانده).

نتیجه‌گیری

دماوند به سبب موقعیت خاص جغرافیایی همواره در ادوار مختلف تاریخ ایران از جایگاه ممتازی برخوردار بوده است و در طی قرون متمادی دوران اسلامی از شهرهای مهم به شمار می‌رفته و بناهای ارزشمندی از دوره‌های مختلف اسلامی در این شهر برپا شده است. از جمله این بناها برج‌های آرامگاهی متعلق به قرون میانی اسلامی است که در نقاط مختلف این شهرستان وجود دارد. برج آرامگاهی موسوم به امامزاده عبدالله و عبیدالله در محله درویش شهر دماوند به دلیل ویژگی‌های معماری آن یکی از شاخص‌ترین برج‌های آرامگاهی ناحیه شرق تهران است که آن را از سایر بناهای مشابه منطقه متمایز می‌سازد. این بنا مرتفع‌ترین برج آرامگاهی منطقه و یگانه بنایی است که گنبد آن با کاشی پوشیده شده و ازاره آن دربردارنده تزیینات مه‌ری به شیوه استامپی است که از تزیینات خاص معماری دوره ایلخانی است. از بناهای قابل مقایسه با این بنا می‌توان به برج آرامگاهی عبدالله و خلیل‌الله شهر دماوند و برج علاالدوله

جدول ۱. مشخصات کتیبه‌های بنای امامزاده عبدالله و عبدالله دماوند (مأخذ: نگارنده).

ردیف	موقعیت کتیبه	جنس	نوع خط	متن کتیبه	قدمت	نام هنرمند کاتب	توضیحات
۱	منطقه انتقالی گنبد	گچ	ثلث	آیات قران آیه ۱ تا ۲۹ سوره فتح	صفوی (؟)	-	
۲	روی چهارچوب در ورودی شمالی بنا (در شماره ۱)	چوب	ثلث	نام و نسب بانی در	۹۱۵ق	علی بن صوفی	کتیبه مربوط به اوایل دوره صفوی همزمان با حکومت شاه اسماعیل اول است.
۳	پهنه قاب لنگه‌های در شماره ۱	چوب	ثلث	شعر	۹۱۵ق		دو لنگه این در هم اکنون در بنا موجود نیست.
۴	» » » »	»	» »	نام و نسب هنرمند کاتب و سال تحریر	۹۱۵ق	-	
۵	در شماره ۲	»	ثلث	حدیث معروف نبوی	۱۰۰۷ق	استاد عبدالله نجار دماوندی	این در به احتمال زیاد در ورودی شمالی محوطه صحن بنا بوده و هم اکنون در مسجد مجاور بنا نگهداری می‌شود.
۶	در شماره ۲	»	»	نام و نسب واقف و سال وقف	۱۰۰۷ق	-	
۷	در شماره ۲	»	»	نام استاد سازنده اثر	۱۰۰۷ق	-	
۸	شبكة دیوار جبهه جنوبی بنا	»	ثلث	نام و نسب واقف	۱۰۶۷ق	خلیل‌الله ابن کمال - الدین سعدالله	بر دیوار جنوبی بنا شبکه چوبی یا حایلی برای ضریح‌های داخل بنا تعبیه شده است.
۹	» » »	»	»	نام استاد سازنده اثر	۱۰۶۷ق	(؟)	
۱۰	» » »	»	»	سال ساخت و نام و نسب هنرمند کاتب	۱۰۶۷ق	خلیل‌الله ابن کمال - الدین سعدالله	
۱۱	بر طولی صندوق شماره ۱	»	ثلث	حدیث نبوی	۱۰۰۷ق	-	این ضریح در زمان سلطنت شاه عباس در بنا قرار گرفت.
۱۲	بر طولی صندوق شماره ۱	چوب	ثلث	نام و نسب واقف و سال وقف	۱۰۰۷ق	-	همانگونه این صندوق در مسجد مجاور امامزاده قرار دارد.
۱۳	گرداگرد صندوق شماره ۲	»	ثلث	آیه‌الکرسی و در انتها یک بیت شعر و سال تحریر	۸۸۵ق	-	این صندوق در دوره تیموری روی قبور قرار گرفته است.
۱۴	گرداگرد صندوق شماره ۲	»	»	صلوات کبیره	»	-	صلوات کبیره در ادامه آیه‌الکرسی آمده است.

۱۵	بر عرضی صندوق شماره ۲	»	»	نام و نسب مدفونین در بنا	»	-
۱۶	بر عرضی صندوق شماره ۲	»	»	احتمالاً سازنده ضریح (؟)	»	-
۱۷	بر عرضی صندوق شماره ۲	»	»	نام هنرمند کاتب	»	محمد ابن حسن خشنام لواسانی
۱۸	بر عرضی صندوق شماره ۲	»	»	نام بانیان ساخت صندوق	»	
۱۹	سنگ قبر شماره ۱	سنگ آهک	نستعلیق	نام و نسب متوفی، سال مرگ، و یک بیت شعر	قاجار ۱۲۰۹ق	-
۲۰	سنگ قبر شماره ۲	»	»	نه بیت شعر در مدح و رثای متوفی و صلوات کبیره	افشاریه ۱۱۵۰ق	

منابع

----- (۱۳۸۹). گزارش پژوهشی مستندنگاری کتیبه‌های دوران اسلامی شهرستان دماوند. مرکز اسناد میراث فرهنگی و گردشگری استان تهران (منتشر نشده).

----- فرحانی، علی و دیگران. (۱۳۹۲). معرفی جاذبه‌های گردشگری، تاریخی، طبیعی و صنایع دستی استان تهران. تهران: اداره کل میراث فرهنگی و گردشگری استان تهران.

----- نصرتی، مسعود. (۱۳۸۱). تاریخ دماوند و آثار تاریخی آن. چ ۱. تهران: انتشارات فیض کاشانی.

----- ویلبر، دونالد. ن. (۱۳۴۶). معماری اسلامی ایران در دوره ایلخانان. ترجمه عبدالله فریار. تهران: بنگاه ترجمه و نشر کتاب.

----- (۱۳۸۱). گزارش ثبتی امامزاده عبدالله و عبیدالله. مرکز اسناد میراث فرهنگی و گردشگری استان تهران.

----- پازوکی طرودی، ناصر و عبدالکریم شادمهر. (۱۳۸۴). آثار ثبت شده ایران در فهرست آثار ملی (۱۳۱۰/۶/۲۴ تا ۱۳۸۱/۶/۲۴) چ ۲. تهران: ناشر سازمان میراث فرهنگی و گردشگری کشور.

----- شیبانی، زرین تاج. (۱۳۶۷). گزارش بازدید اداری. مرکز اسناد میراث فرهنگی استان تهران.

----- (۱۳۶۹). «طرح بازپیرایی گنبد امامزاده عبدالله و عبیدالله دماوند». در اثر، ش ۱۸ و ۱۹، ص ۱۲۸-۱۵۸.

----- فرحانی، علی. (۱۳۸۴). گزارش پژوهشی بررسی، شناسایی و مستندسازی گورستان‌های تاریخی حوزه شرق استان تهران. مرکز اسناد میراث فرهنگی و گردشگری استان تهران (منتشر نشده).